

Uso del territorio rural en el partido de Lobería, cambios y continuidades entre 2002-2018

Camila Lucía Rodríguez

Grupo de Estudios Sobre Población y Territorio, Facultad de Humanidades,
Universidad Nacional de Mar del Plata

El presente trabajo se propone analizar el uso del territorio rural que realizan los productores loberenses (sudeste de la provincia de Buenos Aires) en el marco de los sistemas de producción vigentes, con el fin último de visualizar cambios y continuidades en el área de estudio.

La metodología es de naturaleza mixta. Por una parte, se realizó una revisión bibliográfica sobre los conceptos espacio rural y sistemas de producción, aplicados al contexto del partido de Lobería, Buenos Aires, Argentina. Además, intentando dar respuesta al objetivo, se emplearon fuentes de datos secundarias, tales como los Censos Nacionales Agropecuarios (CNA) 2002, 2008¹ y 2018, los resultados de los Censos Nacionales de Población Hogares y Viviendas (CNPhyV) 2010 y los provisionales del 2022, así como las estimaciones agrícolas a cargo del Ministerio de Agricultura, Ganadería y Pesca desde la campaña 2001/02 hasta la 2021/22, última fecha de la cual se tiene registro para todos los cultivos.

El universo de análisis es el espacio rural del partido de Lobería, por tanto la población de análisis son los sujetos designados como población rural, agrupada y dispersa. El partido se ubica en la Región Pampeana, en el sudeste de la provincia de Buenos Aires, tal como se aprecia en la Figura N° 1. Los sedimentos modernos no consolidados que

¹ En el CNA 2008, las provincias de Buenos Aires, Corrientes, Río Negro, Formosa, Misiones, Entre Ríos y Córdoba tuvieron una cobertura territorial entre muy inferior o inferior en comparación con el CNA 2002. Por tal motivo, se tomó la decisión de hacer mayor hincapié en los resultados obtenidos a partir de los CNA 2002 y 2018.

constituyen la Región Pampeana y su clima templado húmedo con vegetación natural de pradera, han hecho de este espacio una de las áreas más propicias del mundo para la producción agropecuaria (Moscatelli, 1991), por lo que constituye el área de secano más productiva del país, además de ser el emplazamiento de los más importantes centros urbanos de Argentina (Gómez, Peretti, Pizarro y Cascardo, 1991).

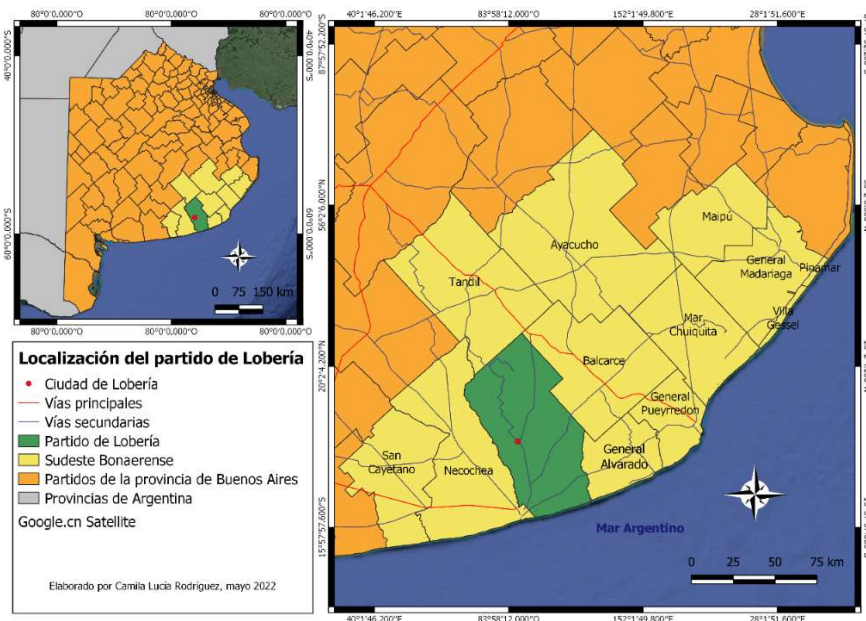


Figura N°1. Localización del partido de Lobería en el contexto regional.

Fuente: elaboración personal en base al QGIS 3.4 Madeira.

El partido de Lobería se ubica dentro de la subregión natural denominada Pampa Interserrana, suavemente ondulada, con loess sobre toscas, también conocida como “pampa sureña”, debido a que se ubica entre los dos sistemas serranos (Tandilia y Ventania) y la costa atlántica (Moscatelli, 1991). Considerando los tres sistemas de producción pampeanos² presentados por Cascardo, Pizarro, Peretti y Gómez, (1991), observables en la Figura N°2, el partido de Lobería conforma la Zona predominantemente mixta. Esta presenta alto grado de diferenciación interna por lo que Cascardo *et al.*, (1991) la subdividen en nueve zonas³, en función a los sistemas de producción prevalecientes. Lobería se ubica en la Subzona centro sur de Buenos Aires,

² Sistemas de producción pampeanos: orientación productiva, principales actividades y niveles de productividad que poseen en común zonas y subzonas de la Región Pampeana. Se distinguen tres: la Zona predominantemente agrícola, la Zona predominantemente ganadera y la Zona predominantemente mixta (Cascardo, *et al.*, 1991).

³ Nueve subzonas de la Zona Predominantemente mixta: Subzona centro y sudeste de Entre Ríos, Subzona centro-oeste de Entre Ríos, Subzona centro de Santa Fe y centro este de Córdoba, Subzona centro de Córdoba, Subzona sur de Córdoba, noroeste de La Pampa y noroeste de Buenos Aires, Subzona centro de Buenos Aires, Subzona noreste de Buenos Aires (Cuenca de Abasto), Subzona sudeste de Buenos Aires y centro-este de La Pampa y, Subzona centro sur de Buenos Aires (Cascardo, *et al.*, 1991).

identificada con el código III9. La misma presenta aptitud para usos agrícolas y ganaderos. En función de los distintos sistemas productivos reinantes en esta subzona⁴, el partido de Lobería se encuentra representado por el Sistema agrícola-ganadero, destinando entre un 50 y 60% de su superficie apta, a la agricultura de trigo, girasol y maíz, pudiendo observar, en muchos casos, el cultivo de papa. Y el 40-50% restante, se vincula con la ganadería, especialmente de invernada⁵, por sobre la cría, predominando las pasturas cultivadas.

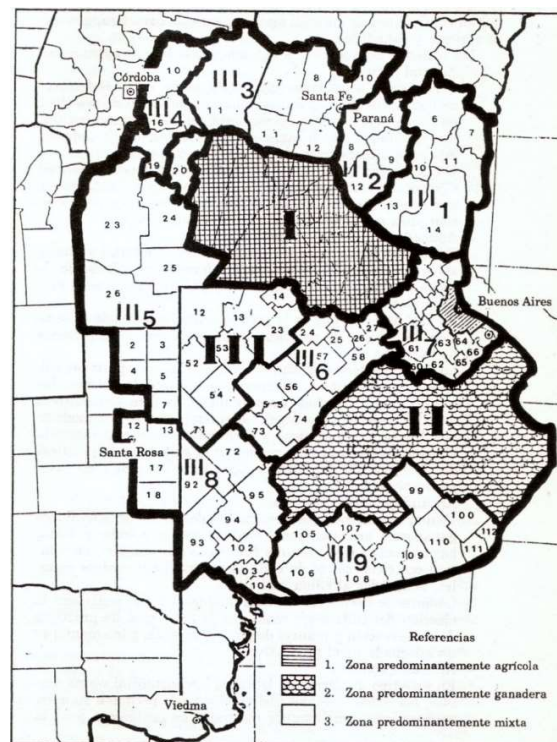


Figura N°2. Zonas de la Región Pampeana

Fuente: Cascardo *et al.*, (1991, p. 99).

Definir a los espacios rurales no es sencillo. Es aceptado lo rural como un espacio complejo, donde la producción agropecuaria es solo un componente más de todos los que conforman su realidad. Sin embargo, las limitaciones surgen cuando se intenta delimitar al espacio rural, debido a la falta de acuerdo en relación a qué criterios aplicar. La elección de criterios es una cuestión importante, ya que a partir de estos es posible que se apliquen ciertas políticas en el espacio (Sili, Guibert y Bustos Cara, 2015). En

⁴ Sistemas productivos en la Subzona: Sistema ganadero (Bovinos de carne y Ovinos)-agrícola, Sistema agrícola-ganadero (Bovinos de carne), Sistemas ganadero (Bovinos de carne y Ovinos)-agrícola, Sistema ganadero (Tambo)-agricultura, Sistema ganadero (Tambo), Sistema papero y, Sistema hortícola (Cascardo, *et al.*, 1991).

⁵ Invernada: actividad ganadera dedicada al engorde de animales hasta lograr el peso de mercado para faena (INDEC, 2002).

Argentina, el Instituto Nacional de Estadística y Censos (INDEC), utiliza un criterio demográfico. Por tanto, cataloga como urbanas las localidades en las que residen 2.000 o más habitantes, y considera como rural a las localidades en las que habitan menos de 2.000 personas, distinguiendo en este conjunto a la población rural dispersa y a la población rural agrupada (Lindenboim y Kennedy, 2004). Esta última categoría se asigna en aquellas áreas que presentan entre 300 y 1.999 habitantes (Bertoncello, 2012). La utilización de un criterio demográfico, resulta escaso para los investigadores de las Ciencias Sociales ya que se limita a la clasificación por medio de la utilización de un umbral de población, dejando de lado las funciones, las relaciones sociales (Lindenboim y Kennedy, 2004), la relación con la naturaleza, los sistemas productivos y la identidad (Sili *et al.*, 2015), pero el INDEC lo utiliza porque le brinda la posibilidad de estandarizar todas las localidades del país (Lindenboim y Kennedy, 2004).

La población del partido de Lobería según el CNPHyV para 2010, era de 17.523 habitantes, mientras que para el CNPHyV del 2022⁶ fue de 18.234 habitantes, lo cual vislumbra un crecimiento de 711 personas, equivalente a un aumento de 3,89%. Para el 2010, de los 17.523 habitantes relevados, 13.005 se localizan en la ciudad cabecera, Lobería, por lo que los restantes 4.518 habitantes se sitúan en el espacio rural loberense. En el conjunto de recortes territoriales que reúnen población rural agrupada, la principal localidad es San Manuel con 1.126 habitantes, seguida por Tamangueyú con 438 personas (CNPHyV, INDEC, 2010), mientras que los restantes 2.954 habitantes se clasifican como población rural dispersa, de la cual una pequeña parte se asienta en los parajes Licenciado Matienzo, El Lenguaraz, Las Nutrias, El Moro, Pieres y Las Toscas, y en el balneario Arenas Verdes. Se configura así, una estructura de asentamientos en estrecha vinculación, compuesta por un núcleo urbano principal, la ciudad de Lobería, y sus entornos rurales (Jacinto, 2012), tal como se aprecia en la Figura N°3.

⁶ Se trata de los resultados provisionales a escala del partido, los mismos fueron consultados en mayo de 2023.

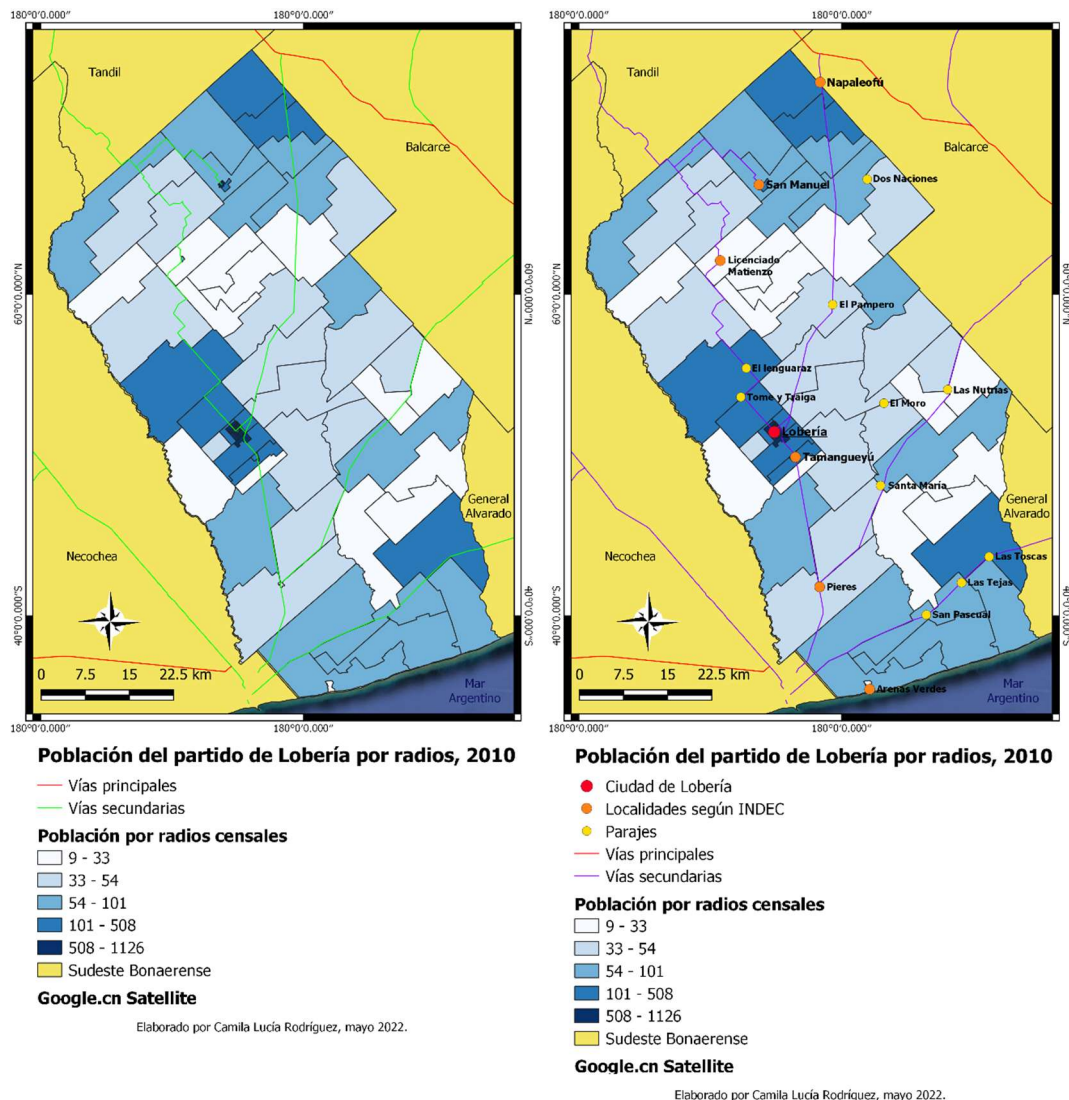


Figura N°3. Población del partido de Lobería, por radios censales, para el 2010

Fuente: elaboración personal en base al QGIS 3.4 Madeira.

Para ahondar en el uso del territorio rural que realizan los productores del partido de Lobería, en función a los datos provistos por los CNA, primero resulta clave analizar las Explotaciones Agropecuarias (EAPs), entendidas estas como las unidades de organización de la producción, con una superficie no menor a 500 m² dentro de los límites de una misma provincia que, independientemente del número de parcelas (campos no contiguos que componen una EAP) que la integren, produce bienes agrícolas, pecuarios o forestales destinados al mercado; tiene una dirección que asume la gestión y los riesgos de la actividad: el productor; y utiliza los mismos medios de producción de uso durable y parte de la misma mano de obra en todas las parcelas que la integran (INDEC, 2002).

Analizando los resultados de los últimos tres CNA (2002, 2008 y 2018), a partir del Cuadro N°1, se visualiza en el partido de Lobería una disminución en el total de EAPs con límites definidos⁷. Mientras que en el 2002 existían 544 EAPs, en el 2008 se redujeron a 475, lo cual equivale a una pérdida de un 12,7 % de las EAPs. Y, en el año 2018 se registraron un total de 420 EAPs. En este sentido, en el período intercensal 2002-2018 desaparecieron un 22,8% de EAPs en el partido de Lobería, lo cual evidencia la concreción de cambios significativos en dieciséis años. Esta situación se corresponde con la tendencia general que evidencia el sector rural en Argentina, y con mayor hincapié la Región Pampeana, encontrando su causa en el modelo de agricultura industrial que desde la década de 1990 se impone en el país (Ares, Mikkelsen, y Rodríguez, 2022). Además, hasta el 31 de diciembre de 2017, fecha en el que se relevó el último CNA, el partido de Lobería no contaba con EAPs sin límites definidos⁸.

El tamaño medio de la explotación pasó de 655 a 718,4 ha en el periodo 2002-2018, evidenciando el mencionado aumento de escala. Estos valores se encuentran por encima del promedio nacional (Ares, et al., 2022). Esta baja en el total de EAPs no se sucedió en todas las explotaciones por igual. En la Figura N°4 se puede observar como entre 2002 y 2018 en todos los estratos hay reducciones, no obstante las mayores disminuciones se observan en las EAPs de hasta 25 ha., y en las que encasillan el rango que va desde las 50 ha a las 500 ha. Esta realidad es concerniente con la tendencia general que evidencia el sector rural en el país (Ares *et al.*, 2022). Estas situaciones visibilizan como se reduce el número de las pequeñas y medianas EAPs en un concreto proceso de concentración de la tierra (Balsa, 2006; Mikkelsen, 2012). Es importante aclarar que en los datos provistos por el CNA 2018, el segmento de más de 10.000 ha., aparece declarado como “sin datos”, lo que difiere de saber con certeza que hay cero (0) EAPs con más de 10.000 ha. Esta información hace pensar en la posible existencia, o no, de por lo menos alguna EAP con tal escala de extensión.

⁷ EAPs con límites definidos: EAPs en las que se puede establecer su superficie total y la cantidad de parcelas que la conforman (INDEC, 2021).

⁸ EAPs sin límites definidos: parques o reservas naturales, así como campos comuneros, tierras de la comunidad originaria, otras tierras fiscales o, tierras privadas que a su interior no tengan los límites establecidos (INDEC, 2002), las cuales realizan su producción en el marco de una unidad mayor (INDEC, 2021).

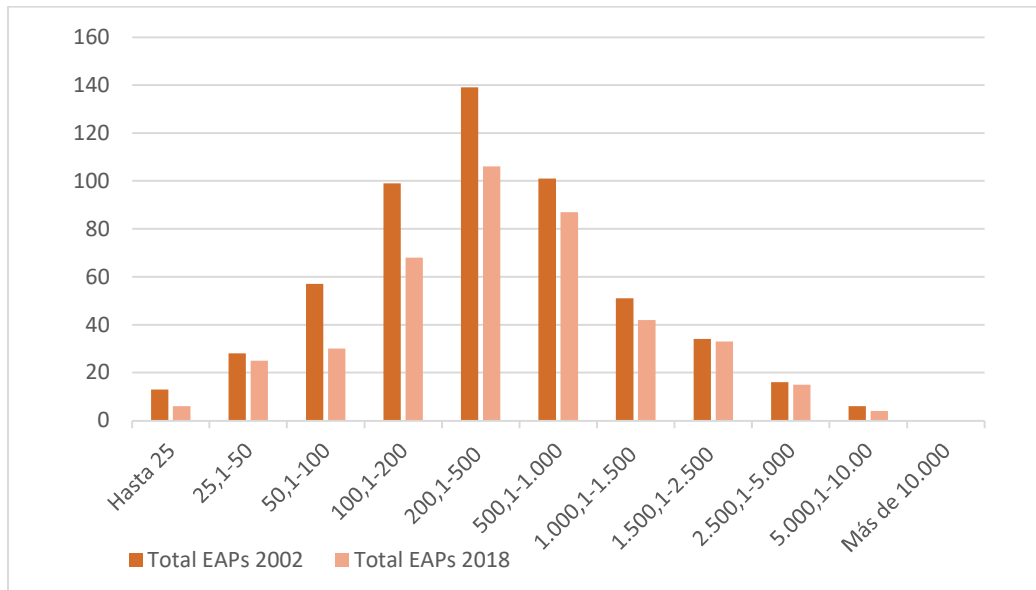


Figura N°4. Variación absoluta en el número de EAPs del partido de Lobería 2002-2018, según superficie en hectáreas

Fuente: elaboración personal sobre la base de datos de los CNA 2002 y 2018.

La pregunta a responder es ¿qué actividades realizan los productores en el espacio rural de Lobería? Para arribar a una respuesta es necesario indagar en los diversos usos del territorio rural que realizan los productores.

Se visualiza un decrecimiento de la superficie total implantada en beneficio de la superficie total destinada a otro uso, información que se representa en la Figura N°5 y en la Figura N°6, en conjunto, ya que entre ellos hay estrecha relación.

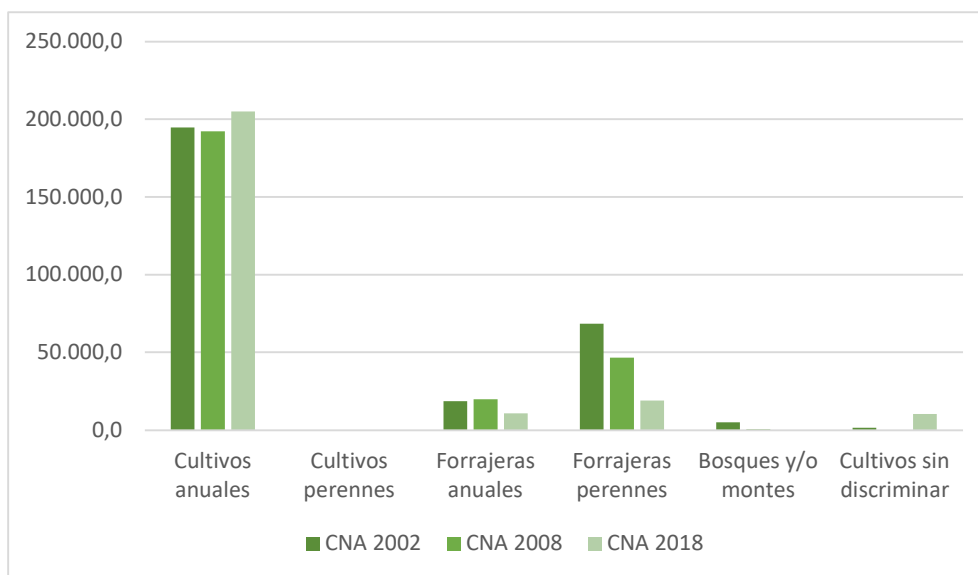


Figura N°5. Superficie implanta por tipo de uso de la tierra, en hectáreas, para el partido de Lobería, entre 2002 y 2018

Fuente: elaboración personal sobre la base de datos de los CNA 2002, 2008 y 2018.

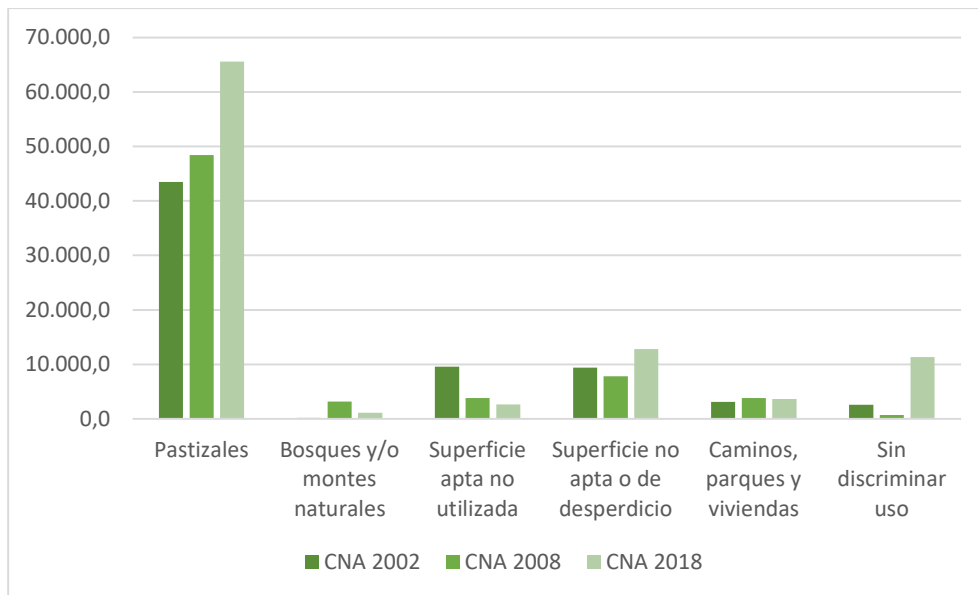


Figura N°6. Superficie destinada a otros usos por tipo de uso de la tierra, en hectáreas, para el partido de Lobería, entre 2002 y 2018

Fuente: elaboración personal sobre la base de datos de los CNA 2002, 2008 y 2018.

De la superficie implantada resalta el incremento del uso de la tierra para cultivos anuales⁹. Por su parte, los cultivos perennes¹⁰ no tienen presencia en el partido de Lobería, ya que sólo alcanzaron cinco (5) hectáreas en el CNA 2008, lo cual es imperceptible en el gráfico debido a su bajísima escala de extensión. En la Figura N°5 resalta el decrecimiento en el uso de las tierras para la implantación de bosques, lo cual es acompañado en la Figura N°6 por una pérdida de los bosques y montes naturales, al tiempo que aumenta el uso de tierras para pastizales de especies espontáneas, directamente relacionado a la producción ganadera. Sin embargo, con el pasar de los CNA, decae la implantación de forrajeras, tanto anuales como perennes, tal como se ve en la Figura N°5, por lo cual se constata como ha ido variando la preferencia de los productores en aprovechar los pastizales en detrimento del cultivo de forrajeras. En estrecha vinculación, ha disminuido la superficie apta que no es utilizada, tal como muestra la Figura N°6, lo que evidencia la estrategia de aumentar las producciones, no sólo por un incremento de los rendimientos, sino también por un aumento en la

⁹ Cultivos anuales: cultivos que tienen su desarrollo, desde la siembra hasta la cosecha o aprovechamiento, dentro del período de un año (INDEC, 2021).

¹⁰ Cultivos perennes: cultivos que persisten y pueden ser aprovechados durante varios años (INDEC, 2021).



superficie destinada a esa producción, o para paliar la ampliación de superficie de desperdicio o que dejó de ser apta. Por otra parte, el uso destinado a caminos, parques y viviendas ha sufrido una baja entre el CNA 2008 y CNA 2018, lo cual puede deberse al hecho de que, no necesariamente, los productores viven en las EAPs, por lo cual no sería necesario disponer de parque o vivienda en el lugar. Estas características describen el proceso de agriculturización, el cual siguiendo a Gras y Hernández (2009), implica la expansión del área destinada a cultivos en detrimento de la producción ganadera y de las producciones regionales, y el incremento del rendimiento por unidad de superficie, gracias a la incorporación de nuevas tecnologías.

Retomando, ¿qué actividades se realizan en el espacio rural de Lobería? Una primera respuesta sería que predomina ampliamente el desarrollo de actividades agrícolas seguidas por las actividades pecuarias. Para ahondar en ello, hay que especificar cuáles son las actividades agrícolas que prevalecen en el partido de Lobería. La Figura N°7 vislumbra la pérdida de superficie que han experimentado los cereales para grano y, por el contrario, el crecimiento que han tenido las oleaginosas, con el correr del tiempo. Se evidencia el aumento de la producción de cultivos de segunda, es decir aquellos que fueron producidos en una segunda ocupación¹¹. Incremento que tiene como reinas a las oleaginosas, las cuales aumentaron 10 veces su superficie de segunda ocupación entre el CNA 2002 y el CNA 2018. Se aprecia así en el partido de Lobería una intensificación en la explotación del suelo por la implementación de doble cultivo o, como también puede suceder, el triple ciclo en dos años consecutivos, debido a la incorporación de semillas híbridas y transgénicas, la ejecución de la siembra directa y la utilización de plaguicidas y herbicidas (Gras y Hernández, 2009; Toledo López, 2017).

¹¹ La segunda ocupación refiere a los cultivos que se sembraron en la misma superficie que anteriormente ocupó un cultivo de primera ocupación, dentro de la misma campaña agrícola (INDEC, 2020).

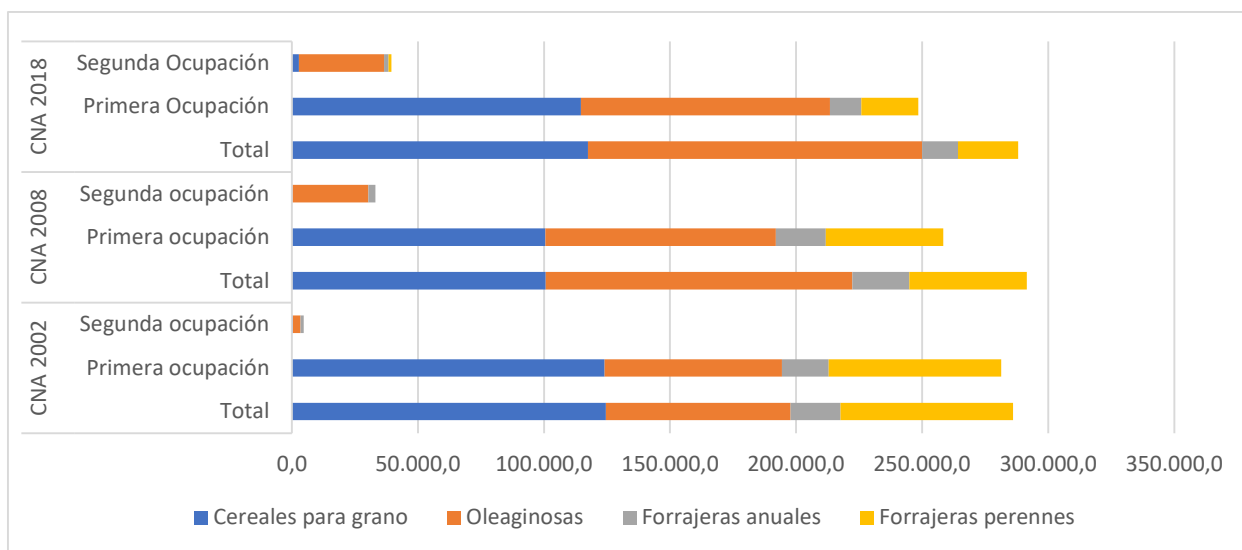


Figura N°7. Superficie de las producciones del partido de Lobería, en hectáreas, en 2002, 2008 y 2018, según tipo de ocupación

Fuente: elaboración personal sobre la base de datos de los CNA 2002, 2008 y 2018.

En el partido de Lobería, se aprecia como desde el 2002 las oleaginosas ocupaban una superficie total inferior a la dedicada para cereales de grano, e incluso competían con los totales de superficie destinada a forrajeras perennes, aunque logrando la primacía en hectáreas cultivadas en segunda ocupación. Este predominio lo mantiene hasta el CNA 2018, e incluso ha conseguido consolidarse en el espacio rural loberense aumentando las hectáreas totales en producción, así sean por primera ocupación o segunda, superando a la superficie destinada a cereales para grano. Las razones para el desplazamiento de los cultivos para semillas se encuentran en el aumento de la producción de soja transgénica, ya que poco menos del 100% de la superficie sembrada del país es con semillas transgénicas, las cuales son estériles, por lo que deben volver a comprarse (Toledo López, 2017).

Analizando en profundidad los datos de estimaciones agropecuarias sobre los productos centrales que se generan en Lobería, a visualizar en la Figura N°8, se constata la evolución del predominio de la soja, líder en oleaginosas, superando al trigo desde la campaña 2012/13, por amplia diferencia. Desde entonces, la superficie cultivada en el partido ha venido a la baja, sobre todo desde la campaña 2019/2020, cuando disminuyó de forma significativa la superficie destinada a soja de primera, siendo superada por la soja de segunda, la cual aumentó su superficie y ha permitido que la soja en su totalidad siga primando por sobre otros cultivos. El trigo, con varios picos de incremento y merma

en la superficie destinada, pero presentando, a nivel general, una tendencia a la baja, caso contrario al de la cebada, sobre todo desde 2009/10, y el maíz. Este último no vislumbra un gran incremento como sucede a nivel país (Ares, et al., 2022). El girasol, por su parte, es el cultivo que más constante se ha mantenido durante todo el siglo XXI.

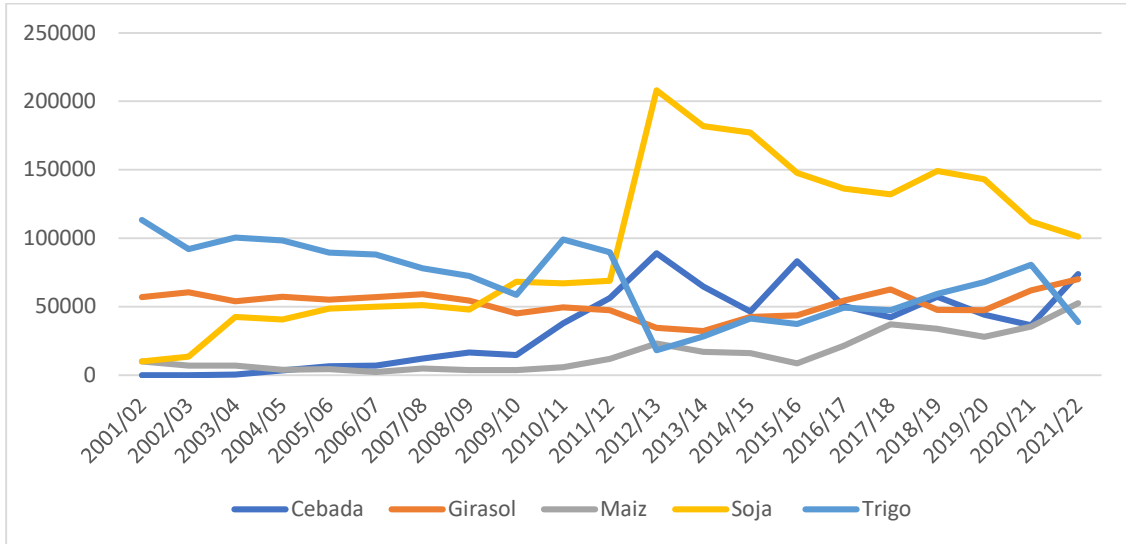


Figura N°8. Superficie de los cultivos producidos en el partido de Lobería, en hectáreas, entre las campañas 2001/02 y 2021/22

Fuente: elaboración personal sobre la base de datos de Estimaciones Agrícolas.

Los datos analizados han permitido una primera comprensión general sobre los usos de la tierra que realizan los productores rurales loberenses en el marco de los sistemas de producción vigentes, con el fin último de visualizar cambios y continuidades en el área de estudio.

El partido de Lobería se encuentra representado por el Sistema agrícola-ganadero, pero a diferencia de lo establecido por Cascardo, et al., (1991), se destina más de un 60% de su superficie apta, a la agricultura, y menos del 40% restante, se vincula con la ganadería, predominando los pastizales.

Desde el año 2002 las oleaginosas ocupan una superficie de primacía en hectáreas cultivadas en segunda ocupación. Este predominio lo mantiene hasta la actualidad, superando a la superficie destinada a cereales para grano.

La reina de las oleaginosas, es la soja, cultivo que logra superar al trigo desde la campaña 2012/13, por amplia diferencia. El girasol, por su parte, ha sido el cultivo que más constante se ha mantenido durante el período analizado.

De esta manera, si bien la agricultura continua siendo la actividad general con mayor superficie apta en el partido de Lobería, ésta ha logrado incrementar su margen con respecto a la actividad ganadera, ejemplificando el proceso de agriculturización. Sin embargo, hacia el interior, ha evidenciado cambios, ya que la segunda ocupación comenzó a ganar participación con respecto a la primera ocupación, y debido a que las oleaginosas en su conjunto han logrado desplazar a los cereales, más específicamente, se ha podido evidenciar cómo el trigo perdió superficie en pos de la soja. La agricultura loberense ya no se centra en el trigo, girasol y maíz, ahora la mayor superficie se destina a los cultivos de soja, cebada y girasol.

Bibliografía

- Ares, S., Mikkelsen, C. y Rodríguez, C. (2022). Dinámica de la población en contextos de ruralidad. Sobre las otras ruralidades. En: G. Velázquez y J. P. Celemín (Coords.), *Atlas histórico y geográfico de la Argentina* (pp. 345-382). Tandil: UNICEN.
- Balsa, J. (2006). *El desvanecimiento del mundo chacarero. Transformaciones sociales en la agricultura bonaerense 1937-1988*. Bernal, Argentina: Universidad Nacional de Quilmes.
- Bertoncello, R. (2012). La población rural. En: H. Otero (Dir.) *Historia de la provincia de Buenos Aires, Tomo 1. Población, ambiente y territorio* (pp. 337-363). Buenos Aires, Argentina: UNIPE, EDHASA.
- Blanco, M. (2001). La agricultura conservacionista y sus efectos sobre la mano de obra rural. La aplicación de siembra directa en el cultivo de cereales y oleaginosas. En: G. Neiman (Com.), *Trabajo de campo. Producción, tecnología y empleo en el medio rural* (pp. 134-154). Buenos Aires, Argentina: Ciccus.
- Cascardo, A. R., Pizarro, J. B., Peretti M. A. y Gómez, P. O. (1991). Sistemas de producción dominantes. En: O. Barsky (Ed.), *El desarrollo agropecuario pampeano* (pp. 95-146). Buenos Aires, Argentina: Grupo Editor Latinoamericano.
- Gómez, P. O., Peretti, M. A., Pizarro, J. B. y Cascardo, A. R. (1991). Delimitación y caracterización de la región. En: O. Barsky (Ed.), *El desarrollo agropecuario pampeano* (pp. 77-93). Buenos Aires, Argentina: Grupo Editor Latinoamericano.
- Gras, C. y Hernández, V. (2009). El fenómeno sojero en perspectiva: dimensiones productivas, sociales y simbólicas de la globalización agrorural en la Argentina. En: C. Gras y V. Hernández (Coords.), *La Argentina rural. De la agricultura familiar a los agronegocios* (pp. 15-37). Buenos Aires, Argentina: Biblos.



VIII CONGRESO DE GEOGRAFÍA ECONÓMICA

Instituto Nacional de Estadística y Censos – INDEC. (2002). *Glosario de términos Censo Nacional Agropecuario 2002*. Ciudad Autónoma de Buenos Aires, Argentina: Instituto Nacional de Estadística y Censos – INDEC.

Instituto Nacional de Estadística y Censos - INDEC. (2021) *Censo Nacional Agropecuario 2018: resultados definitivos*. Ciudad Autónoma de Buenos Aires, Argentina: Instituto Nacional de Estadística y Censos – INDEC. Recuperado de: https://www.indec.gob.ar/ftp/cuadros/economia/cna2018_resultados_definitivos.pdf Consultado en marzo de 2022.

Jacinto, G. (2012). Vínculos urbano-rurales y construcción de nuevas territorialidades en asentamientos de rango menor. *Mundo Agrario*, 12(24). Recuperado de: <http://www.memoria.fahce.unlp.edu.ar/library?a=d&c=arti&d=Jpr5267> Consultado en noviembre de 2018.

Lindenboim, J. y Kennedy, D. (2004). *Dinámica urbana Argentina. 1960 – 2001. Reconstrucción y análisis de la información necesaria*. Buenos Aires, Argentina: CEPED.

Mikkelsen, C. (2012). *Revalorización de espacios rurales su vinculación con la calidad de vida. El caso del partido de General Pueyrredon, Argentina*. Alemania: EAE.

Moscatelli, G. N. (1991). Los suelos de la Región Pampeana. En: O. Barsky (Ed.), *El desarrollo agropecuario pampeano* (pp. 11-76). Buenos Aires, Argentina: Grupo Editor Latinoamericano.

Muscio, L. (2014). ¿Preservar o producir? Tensiones en el uso agropecuario de los recursos naturales y el siglo XXI. Tesis de posgrado. UNLP. Facultad de Humanidades y Ciencias de la Educación. En Memoria Académica. Recuperado de: <http://www.memoria.fahce.unlp.edu.ar/tesis/te.1154/te.1154.pdf> Consultado en octubre 2020.

Sili, M., Guibert, M. y Bustos Cara, R. (2015). *Atlas de la Argentina Rural*. Buenos Aires, Argentina: Capital Intelectual.

Toledo López, V. (2017). La política agraria del kirchnerismo. Entre el espejismo de la coexistencia y el predominio del agronegocio. *Mundo Agrario*, 18 (37). Recuperado de: <https://doi.org/10.24215/15155994e045> Consultado en octubre de 2020.

Fuentes de datos

Instituto Nacional de Estadística y Censos - INDEC. Censo Nacional Agropecuario, 2002. En línea:

https://sitioanterior.indec.gob.ar/cna_index.asp?_ga=2.127796042.670462169.1653897975-861495236.1647527846 Consultado en mayo de 2022.

Instituto Nacional de Estadística y Censos - INDEC. Censo Nacional Agropecuario, 2008. En línea: <https://www.indec.gob.ar/indec/web/Nivel4-Tema-3-8-87> Consultado en mayo de 2022.

Instituto Nacional de Estadística y Censos - INDEC. Censo Nacional Agropecuario, 2018. En línea: <https://www.indec.gob.ar/indec/web/Nivel4-Tema-3-8-87> Consultado en mayo de 2022.

Instituto Nacional de Estadística y Censos - INDEC. Censo Nacional de Población, Hogares y Viviendas, 2010. En línea: <https://www.indec.gob.ar/indec/web/Nivel4-Tema-2-41-135> Consultado en mayo de 2022.

Instituto Nacional de Estadística y Censos - INDEC. Censo Nacional de Población, Hogares y Viviendas, 2022. En línea: <https://www.indec.gob.ar/indec/web/Nivel4-Tema-2-41-165> Consultado en mayo de 2023.

Ministerio de Agricultura, Ganadería y Pesca. Estimaciones Agrícolas. En línea: <https://datosestimaciones.magyp.gob.ar/reportes.php?reporte=Estimaciones> Consultado en mayo 2023.